

AVELSRAPPORT FÖR 2016

Registreringar

Under 2016 föddes 444 (360) wachtelhundvalpar i Sverige. (Inom parentes anges siffrorna för 2015.) De senaste 10 årens registreringssiffror visas i figur 1. Valparna var fördelade på 70 (54) kullar, vilket ger en kullstorlek på i medeltal 6,3 (6,7) valpar per kull. Dessutom importerades under året 28 (23) wachtelhundar, varav 23 från Tyskland, 4 från Norge och en från Polen.

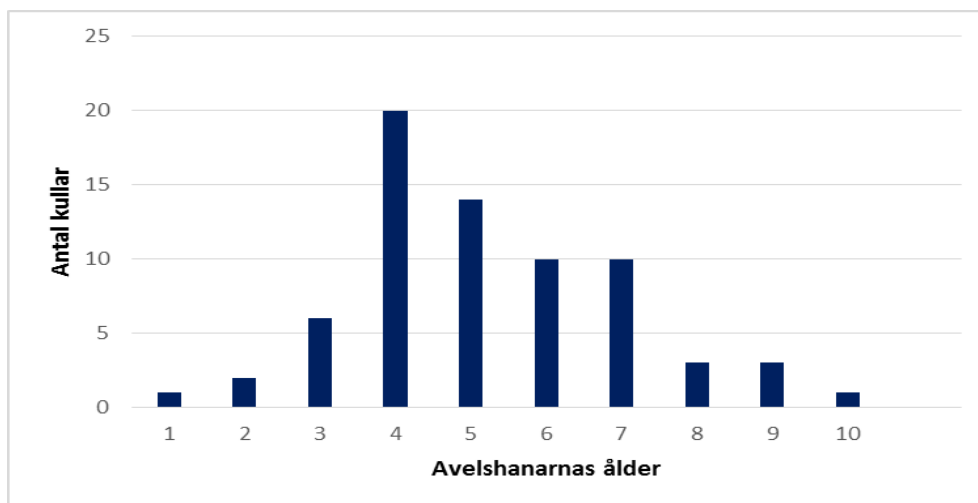


Figur 1. Antalet registrerade wachtelhundar 2007- 2016, inklusive importer.

Den genomsnittliga inavelsgraden var 1,1 % (1,2 %). Medelvärdet för de senaste 10 åren är 1,4 %. Vi uppfyller därmed målet i RAS att ligga på en inavelsgrad under 1,7 %.

50 (46) hanhundar användes i avel 2016, vilket motsvarar 1,4 (1,2) kullar per hanhund. En hane hade 4 kullar, tre hanar hade 3 kullar och 11 hanar hade 2 kullar. Det högsta antalet valpar efter en enskild hund ska inte överstiga 50 valpar, detta är ett av målen i RAS. En svenskfödd hane kom upp i 51 valpar under året, medan en tysk hane nu har 72 valpar (varav 56 i Tyskland).

SWK rekommenderar att hundar som går i avel har uppnått en ålder av minst 2 år och 6 månader, för hanar gärna drygt tre år. Detta beror på att flera ärftliga sjukdomar, såsom allergier och epilepsi, oftast har hunnit visa sig i den åldern. Hunden har då också hunnit mogna mentalt och har jaktligt visat sin verkliga potential. Åldersfördelningen för avelshanar visas i figur 2.

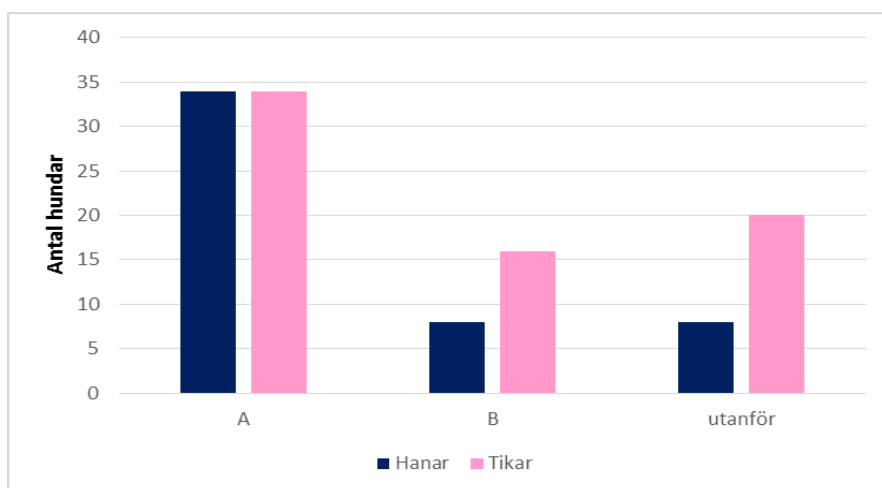


Figur 2. Ålderfördelning för avelshanar 2016

Av de 70 (54) kullarna som registrerades 2016 var 45 (38) kullar efter föräldrar med godkänt jaktprov i minst unghunds- eller nybörjarklass (29 A-lista + 16 B-lista). Hos 16 (10) kullar hade endast en förälder godkänt unghundsprov och av dessa var det i 11 fall tiken som var omeriterad. Hos 9 (6) kullar var ingen av föräldrarna jaktprovsmriterad.

Det är anmärkningsvärt att den hane, Paco von Gade, som hade 4 kullar 2016 inte har startat på jaktprov. Tre av hanarna med två kullar har inte heller startat på Ukl/Nkl.

Av de meriterade hanhundarna uppfyller 68 % (66 %) av hanarna kraven för A-listan, medan motsvarande siffra för tikarna är 49 % (49 %), se figur 3.



Figur 3. Avelshundarna 2016 indelade efter kraven för SWKs valpförmedling.

Hälsa

Har man en frisk och jaktligt duktig hund som man vill använda i avel är det viktigt att man tar reda på om syskonen har några ärftliga sjukdomar. Har flera syskon en sjukdom bör man fundera en gång till. Vid en eventuell parning måste man undvika att para med en hund som har samma sjukdomar i sin familj. Har du en hund som drabbats av en ärftlig sjukdom är det viktigt att du meddelar både din uppfödare och avelsansvarig i SWK.

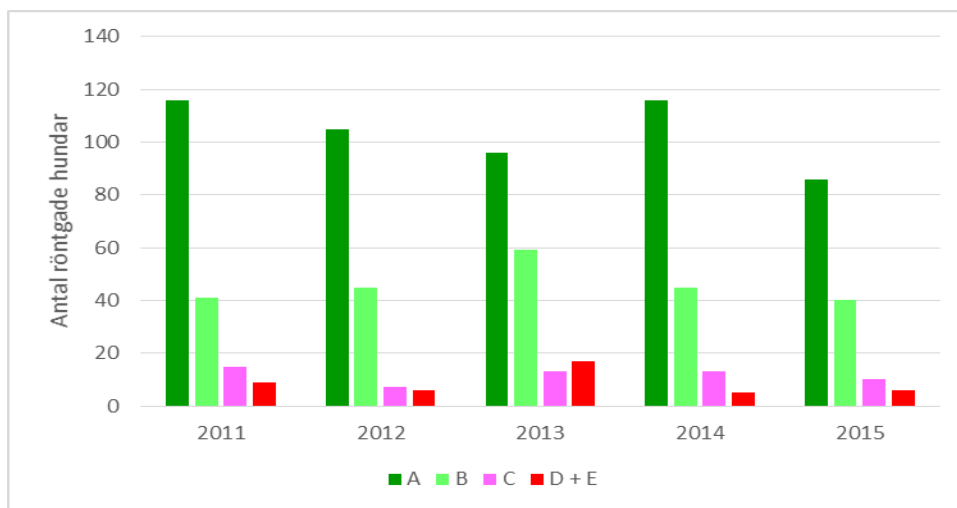
HD och ED

Andelen höftledsröntgade hundar födda 2012-2014 är 49,4 %, se tabell 1. Av hundar födda 2015 är hittills 36,5 % röntgade. En del röntgar sina hundar lite senare, vilket medför att andelen kommer att öka för sistnämnda år. Andelen armbågs-röntgade hundar ligger samtliga år tyvärr ett par % lägre. Detta är bra nivåer men vi når inte upp till vårt mål i RAS, som är 55 % röntgade hundar.

Tabell 1. Andelen höftledsröntgade hundar födda respektive år.

2008	2009	2010	2011	2012	2013	2014	2015
50,1 %	48,1 %	41,2 %	46,6 %	50,3 %	49,7 %	48,2 %	36,5 %

Beträffande HD-resultaten har 88 % av antalet röntgade hundar födda 2011 - 2015 diagnosen A eller B. Andelen C-hundar är 7 % i dessa årgångar och 5 % har grav dysplasi (grad D och E). Se figur 4. För hundar födda 2013 var röntgenresultaten sämre än tidigare, men för 2014 och 2015 ser det bättre ut. Vårt mål i RAS är att minst 84 % av wachtelhundarna ska ha A+B och högst 3 % grav dysplasi (D+E).



Figur 4. Resultat av HD-röntgen för wachtelhundar födda 2011– 2015.

Andelen hundar fria från ED ligger för födda 2011 – 2015 på i genomsnitt 89 %. Andelen med ED 1 (= lindrig benpålagring) är ca 7 % och ED 2 + 3 är ca 4 %. Det är ungefär samma nivåer som tidigare år. Målet i RAS är att 92 % av wachtelhundarna ska vara ED-fria och högst 2 % ha grav ED (grad 2+3).

Patellaluxation

Hundar med patellaluxation ska inte gå i avel. Det är frivilligt att undersöka patellastatus på sin hund. Det registreras centralt och kan finnas i grad 1-3. Av wachtelhundar födda 2011-2015 har 28 st undersökts och av dessa har 3 haft patellaluxation grad 1. Tidigare undersöktes 10-15 hundar per år och nu endast hälften.

Allergier

Allergier är rasens största hälsoproblem. Ungefär en tredjedel av våra hundar har återkommande problem med öroninflammation, klåda och/eller hudproblem, samtliga dessa symptom kan relateras till allergier. Detta är ett stort problem för rasen, men inte minst är det plågsamt för hunden. **Allergi är ärftligt** och den viktigaste åtgärden är att drabbade hundar inte används i avel. Allergier brukar visa sig före tre års ålder och därför bör alltför unga hundar inte gå i avel.

Epilepsi

Epilepsi (EP) är en ärftlig sjukdom, men ärftlighetsgången är inte helt klarlagd. Mönstret ser olika ut i olika raser. EP debuterar ofta ganska sent hos wachtelhundar, de flesta får sin diagnos vid 3-5 års ålder. Många hundar har därför redan hunnit gå i avel innan sjukdomen visar sig. Detta är ytterligare en anledning att senarelägga avelsdebuten.

IOHC (Incomplete Ossification of the Humeral Condyle)

Detta innebär en ofullständig sammanväxning av de båda överarms-kondylerna. Symptomen är en ihållande hälta oftast på båda frambenen. IOHC upptäcks inte vid normal ED-röntgen. Några fall har konstaterats i Sverige, men mörkertalet kan vara stort. IOHC registreras inte på SKK. I Tyskland måste alla avelshundar födda fr.o.m. 2014 röntgas och befinnas fria från IOHC. Man förmodar att arvs gången är liknande som för HD och ED. Hundar med IOHC ska inte gå i avel!

Jaktödem

Lungödem, eller jaktödem som det ibland kallas, leder till att hundens lungor fylls med vätska vid ansträngning. Efter en hård jakt dag vägrar hunden plötsligt lägga sig ned. Den sitter med högt huvud och bara flämtar. Den kämpar få att få luft. Tillståndet är allvarligt. Sjukdomen har omkring 30 procents ärftlighet. Hundar som insjuknat ska inte gå i avel.

Jaktliga egenskaper

2016 har 47 % (43) av unghundarna startat på jaktprov unghundsklass (Ukl). Målet i RAS är att nå 50 % till 2020, så vi har en bit kvar. I tabell 1 visas hur resultaten i de enskilda momenten i unghundsklass har varierat under de senaste 5 åren. Målen i RAS är 5 p på momenten vilja och sök. Vi nådde inte riktigt upp till RAS-målet för sök, medan viljan ökade betydligt den senaste jaktprovssäsongen.

Tabell 1. Medelvärde av resultaten på unghundsproven de senaste fem åren.

	näsa	skall *	vilja	säkerhet	skogs-sök	vatten	förighet	skott	apport	Summa
2012	4,1	6,6	4,3	4,4	4,9	6,9	7,5	7,6	3,3	50,0
2013	3,9	6,4	4,3	4,3	4,8	7,0	7,6	7,8	3,0	48,8
2014	4,2	6,1	4,7	4,6	4,9	6,9	7,6	7,6	3,1	50,1
2015	4,3	6,3	4,7	4,7	4,8	6,7	7,6	7,8	3,0	49,9
2016	4,8	6,3	5,1	5,0	4,8	7,0	7,7	7,7	2,8	51,0

*kompensation har gjorts för lösa skall.

11 (7) hundar fick anmärkning på skottreaktion på Ukl-proven 2016, 8 var skottberörda och 3 skotträdda (4 +3). Det innebär 6,5 % av antalet startande hundar. Av dessa 11 var 3 kullsyskon och ytterligare 2 hade föräldrar som tidigare gett skottberörd avkomma. De senaste åren har andelen hundar med nedsatt poäng på skott varierat mellan 4 och 9 %.

Avelskommittén/E.Kärnestam